

Protocol Veulenkeuringen 2020 tijdens Corona

Dit protocol is opgesteld voor verantwoorde veulenkeuring op het terrein om en nabij het Stoeterijhet Swarte Paert. Het voorbeeld protocol van de KNHSEN het protocol keuring paarden- en ponystamboeken door Koepel Fokkerij geldt als basis voor de inhoud van dit protocol. Tijdens de keuring moeten alle door de RIVM voorgeschreven maatregelen genomen worden om infectieoverdracht te voorkomen.

Afspraken uitvoering veulenkeuring:

1. Tijdens keuring vinden er geen contactmomenten plaats tussen de aanwezigen. Paardensport is ook geen contactsport. Geen samenscholing. Vermijd drukte!
2. De inrichting van de keuringen is sober (geen plaatsing, geen huldgingen, geen kampioenschappen enz.). Uitsluitend voor het stamboek noodzakelijke activiteiten. Elk dier wordt individueel beoordeeld en de bevindingen worden meteen bekend gemaakt.
3. Het aantal aanwezige deelnemers en medewerkers op het terrein wordt tot een minimum beperkt. Vanaf 1 juni maximaal 30 personen, inclusief medewerkers; vanaf 1 juli maximaal 100 personen, inclusief medewerkers.
4. Er is voor de keuring een team van:
 - 2 juryleden
 - per paard/veulen 1 voorbrenger en 1 aanjager
 - 1 ringmeester
 - 1 terreinmedewerker
 - 1 algemene medewerker/contactpersoon/toezichthouder vol doende om de keuring uit te voeren
 - 2 à 3 medewerkers meer om deelnemers in goed (gescheiden) banen te leiden
5. Een voorbrenger en aanjager zijn ter plaatse aanwezig (geregeld door it Fryske Greidhynder). Kosten hiervoor zijn EUR 15,-. Voor leden van het Fryske Greidhynder. Voor niet-leden zijn de kosten €20,-. Betaling alleen gepast en contant. De eigenaar kan ervoor kiezen zelf het paard en veulen voor te brengen. Het veulen kan alleen voorgesteld worden door de eigenaar zelf of door het ter plaatse aanwezige voorbrengteam.
6. Er is een secretariaat met medewerkers ten behoeve van informatie en controle van paspoort van het paard en betaling (gepast en alleen contant (er is geen pin aanwezig)) voor voorbrengers en/of keuren van veulens.
7. Indien de keuring of prestatietest op video wordt vastgelegd of middels livestream uitgezonden wordt, mag het team uitgebreid worden met 1 cameraman met assistent.
8. Communicatiemiddelen voor onderling contact van de medewerkers is beschikbaar.

9. Er wordt gewerkt volgens een strak, maar ruim opgezet, schema om concentratie van de deelnemers te voorkomen. Deze schema's zijn zo opgesteld dat een vooraf ingesteld maximaantal mensen op het terrein niet overschreden worden. Houd u aan de aangegeven tijden, kom niet te vroeg en ga z.s.m. na het keuren/chippen weer weg.
10. Per paard en veulen wordt uitgegaan van de aanwezigheid van 1 voertuig, 1 eigenaar en 1 begeleider. Indien er meer gewenst zijn dient dit vooraf met de organisatie overlegd te worden. Geen 'kijkers'.
11. De opgegeven tijdsvakken of startlijsten worden tijdig bekend gemaakt en strak nageleefd.
12. De deelnemers worden vooraf volledig geïnformeerd over hoe de keuring onder deze speciale omstandigheden zal verlopen en wat van hen verwacht wordt. Zie hiervoor ook de toegevoegde plattegrond met o.a. de rijrichting, parkeergelegenheid, secretariaat, keuringsbaan etc.
13. De deelnemers dienen direct nadat hun dieren gekeurd zijn, het terrein te verlaten.
14. Niet naleving van de aanwijzingen van de medewerkers heeft direct uitsluiting van de keuring tot gevolg.
15. Persoonlijk contact tussen begeleiders van de paarden/pony's en de medewerkers dient zoveel mogelijk vermeden te worden. Altijd wordt de 1,5 meter afstand in acht genomen.
16. De routing op het parkeerterrein, het voorterrein en in de ring wordt dusdanig ingericht dat naleving van de minimale afstand tussen mensen gegarandeerd is. De routing moet ook duidelijk staan aangegeven. Zie ook de plattegrond.
17. Sanitaire voorzieningen zijn open. Bij gebruik van wastafels geldt een afstand van 1,5 meter tussen de personen. Schoonmaak wordt regelmatig gedaan (minimaal één keer per dag) en er wordt voor voldoende water, zeep, papieren handdoekjes en reinigingsmiddel gezorgd.
18. EHBO is aanwezig, zij dienen zich aan hun protocol in het kader van de RIVM-maatregelen te houden.
19. Op parkeerplaatsen wordt afstand tussen auto, trailers en vrachtwagens gehouden om voldoende uitstap- en uitlaadruimte te hebben. Voor parkeren volgen deelnemers de aanwijzingen ter plaatse op.
20. De gemaakte afspraken in dit protocol worden duidelijk gecommuniceerd via posters en flyers op locatie en bewegwijzering wordt toegepast ter ondersteuning van de gemaakte afspraken.
21. Kantines en alle overige ruimtes inclusief de stallen zijn gesloten. Er is geen catering aanwezig, wel kan er gebruik gemaakt worden van het toilet.

22. Het terrein dient schoon en netjes achtergelaten te worden. Afval in de afvalbakken, mest opruimen, hoeven alleen zwart maken op daarvoor bestemde rubber matten.
23. Het asfalt dient vrij te blijven, hier mag niet op geparkeerd worden, in verband met evt. calamiteiten.

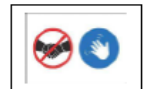
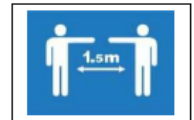
Protocol Medewerkers Keuring/Prestatietest:

1. Blijf thuis bij verkoudheidsklachten zoals:
 - a. Neusverkoudheid,
 - b. Loopneus,
 - c. Niezen,
 - d. Keelpijn,
 - e. Hoesten,
 - f. Benauwdheidsklachten,
 - g. Verhoging tot 38 graden of koorts.
2. Blijf thuis als iemand in uw huishouden of op stal verkoudheidsklachten toont (zie voor symptomen punt 1).
3. Houd u strak aan de dag-planning.
4. Desinfecteer uw werk-benodigheden voorafgaand aan de keuring.
5. Was of desinfecteer uw handen bij aankomst op de locatie.
6. Schud geen handen met uw collega's.
7. Houd te allen tijde 1,5 meter afstand tot alle personen op de locatie.
8. Loop niet samen om het te keuren dier heen, maar na elkaar.
9. Verlaat na uw werkzaamheden direct de locatie, blijf niet langer dan noodzakelijk op het terrein.
10. Desinfecteer uw handen voor vertrek van de locatie.
11. Indien van toepassing: hoest en nies in uw elleboog en gebruik papieren zakdoekjes.



Protocol Eigenaren/begeleiders op de Keuring/Prestatietest:

1. Blijf thuis bij verkoudheidsklachten zoals:
 - a. Neusverkoudheid,
 - b. Loopneus,
 - c. Niezen,
 - d. Keelpijn,
 - e. Hoesten,
 - f. Benauwdheidsklachten,
 - g. Verhoging tot 38 graden of koorts.
2. Blijf thuis als iemand in uw huishouden of op stal verkoudheidsklachten toont (zie voor symptomen punt 1).
3. Zorg dat u stipt op tijd bent voor de aanvang van uw groep. Indien u te laat bent, krijgt u geen toegang tot het terrein.
4. Bij aankomst op de locatie wordt u opgewacht door een medewerker. Volg zijn instructie strikt op!
5. Bent u eerder aanwezig dan uw groep aan de beurt is, blijf dan in uw auto totdat uw groep aan de beurt is.
6. Volg de aangegeven rij- en looproutes.
7. Houd te allen tijde 1,5 meter afstand tot alle personen.
8. Was of desinfecteer uw handen bij aankomst.
9. Schud geen handen met andere deelnemers of medewerkers.
10. Verlaat na uw werkzaamheden direct de locatie, blijf niet langer dan noodzakelijk op het terrein.
11. Indien van toepassing: hoest en nies in uw elleboog en gebruik papieren zakdoekjes.
12. Indien geconstateerd wordt dat u de richtlijnen en protocollen niet naleeft, dient u op eerste aanwijzing van de medewerkers het terrein direct te verlaten!



27 mei 2020



Rijksoverheid

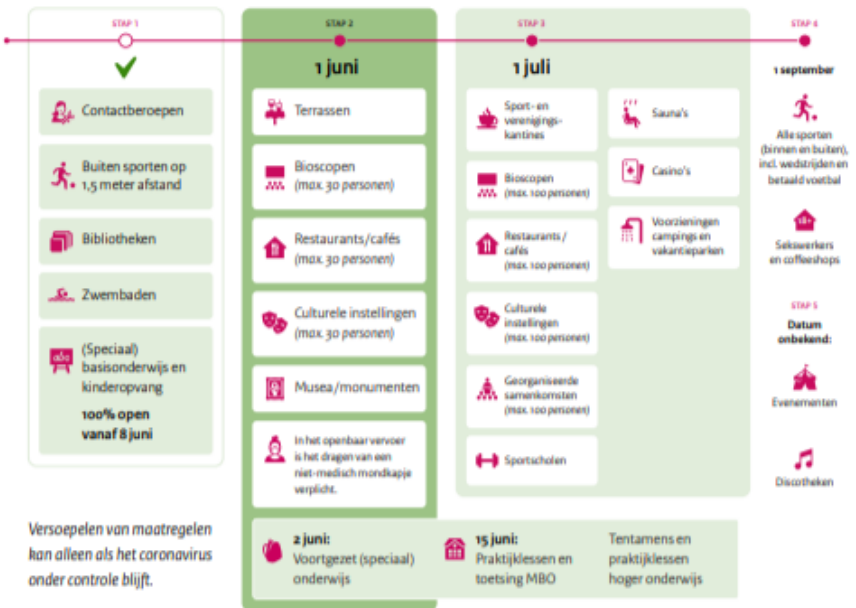
Basisregels voor iedereen

Bien jaach bemused en/of heb je koorts? Dan moasten alle fuulgangere thuishjijen.

Heb je klachten?
Blijf thuis.
Laat je testen.
met een

- Werk zoveel mogelijk thuis.
- Houd 1,5 meter afstand.
- Vermijd drukte.
- Was vaak je handen.

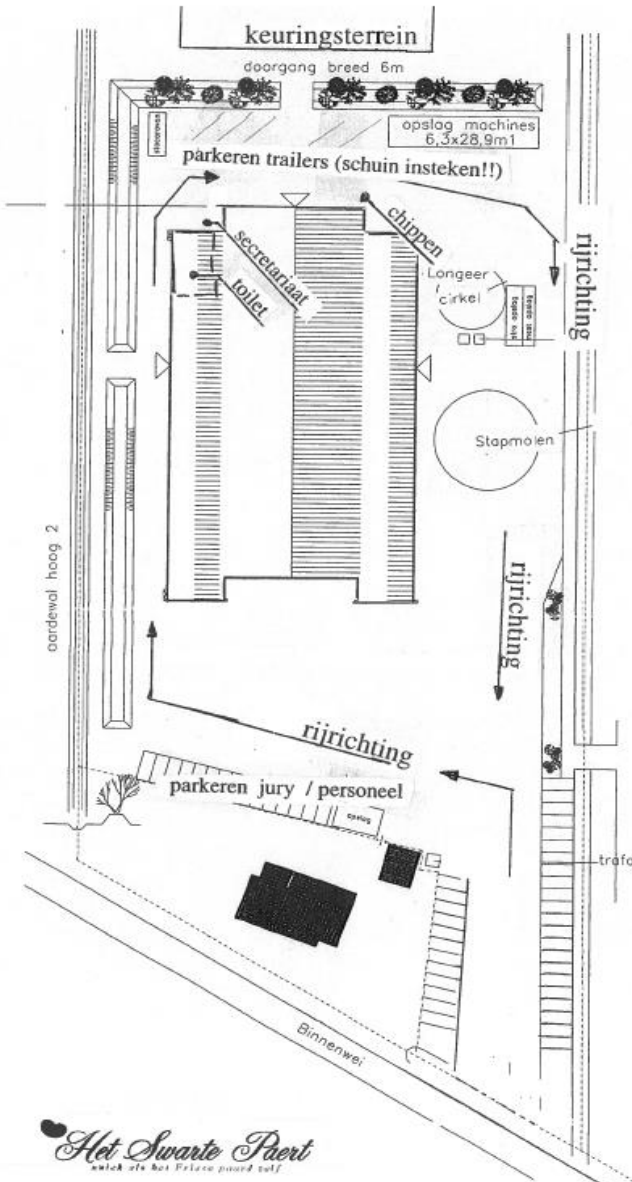
Stap voor stap - wat kan wanneer?



alleen samen krijgen we corona onder controle

Voorwaarden en meer informatie:
rijksoverheid.nl/coronavirus
 of bel 0800-1331

Plattegrond



Het Swarte Paert
welk als het Fryske paard telt